

Patrón de coloración atípico en *Hemorrhois hippocrepis* (Linnaeus, 1758)

Juan Miguel Cano, Albert Martínez-Silvestre & Joaquim Soler

CRARC. 08783 Masquefa, Barcelona. C.e.: crarc@amasquefa.com

Fecha de aceptación: 28 de julio de 2013.

Key words: *Hemorrhois hippocrepis*, coloration, dorsal pattern.

Presentamos un patrón atípico en el diseño de un ejemplar joven de culebra de herradura (*Hemorrhois hippocrepis*). El ejemplar fue capturado el 3 de noviembre de 2012 por un visitante del Parque Natural de Collserola, provincia de Barcelona (UTM 31 T X: 425887; Y: 4590351; 379 msnm), y entregado a los agentes rurales de la provincia, que lo ingresaron en el Centro de Recuperación de Fauna Salvaje de Torreferrussa (Santa Perpetua de la Mogoda, Barcelona). Al observar la anomalía del diseño, fue posteriormente trasladado al Centre de Recuperació d'Amfibis i Rèptils de Catalunya, donde se le hizo un estudio fotográfico previamente a su liberación en la misma zona del hallazgo, al tratarse de un espacio natural protegido.

En esta especie, el patrón dorsal característico se describe como una hendidura oscura en forma de V en la parte posterior de la cabeza, desde la que continúa una serie de manchas ovaladas de tonos marrones o grisáceos rodeadas por un tono más oscuro sobre un fondo claro (Feriche, 2009; Rivera *et al.*, 2011). El ejemplar que se describe no presentaba este patrón en los primeros 6 cm de su dorso (Figura 1). Su diseño sustituía las manchas u ocelos por una línea continua marrón, cercada por un borde más oscuro a partir de la mencionada marca cefálica en V, para volver posteriormente a diferenciarse en las habituales manchas ovaladas, resultando en una anomalía en el patrón dorsal habitual para la espe-

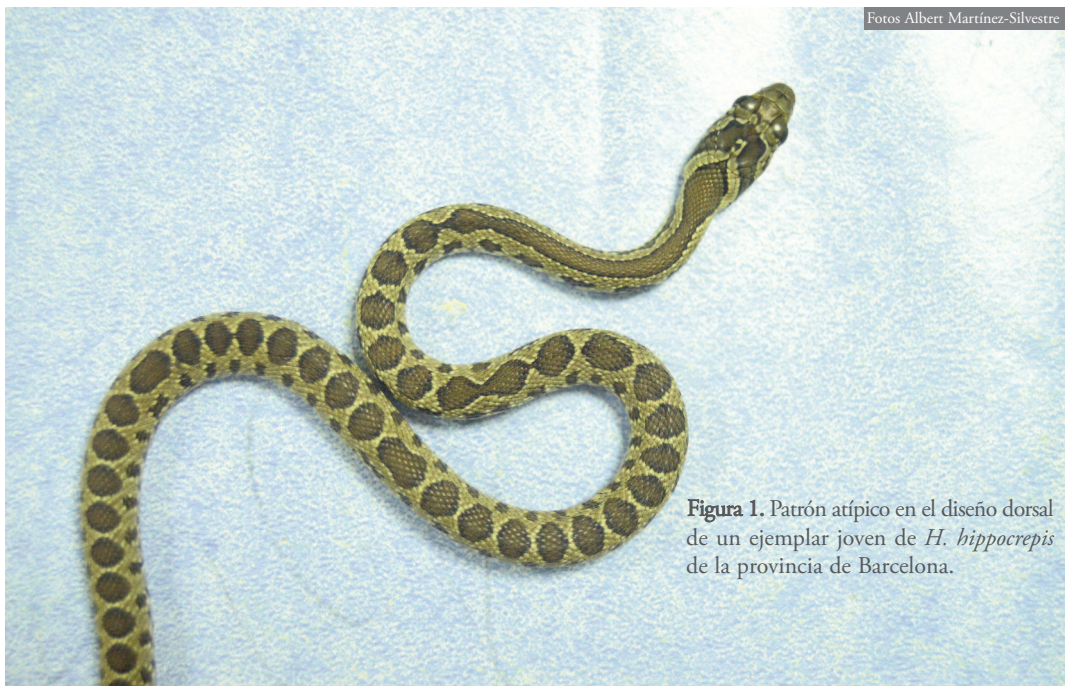


Figura 1. Patrón atípico en el diseño dorsal de un ejemplar joven de *H. hippocrepis* de la provincia de Barcelona.

cie. Del mismo modo, se observó una tendencia a la unión de estas manchas en varias partes a lo largo del cuerpo del ofidio. Las variaciones de patrón o coloración en el diseño de reptiles *Squamata* en general y de ofidios en particular están ampliamente descritas en la bibliografía (Rivera *et al.*, 2011), y aunque hasta ahora no se había descrito este patrón inusual en *H. hippocrepis*, sí hay otras variaciones de color en la especie, como ejemplares melánicos (Rivera *et al.*, 2004) o albinos (Sánchez *et al.*, 1988). Algunas variaciones del patrón en esta especie se han atribuido a variaciones relacionadas con el efecto del clima en ciertos caracteres folidóticos (Feriche, 2009). Esta variación

en el patrón y no en la proporción del color es más propia de la cría en cautividad en ofidios sometidos a comercio, como los pertenecientes a los géneros *Lampropeltis* o *Elaphe* (Lesparre, 2011), siendo nuestra aportación novedosa en una especie autóctona encontrada en libertad. Variaciones de color similares de la misma especie han podido describirse en ejemplares de Marruecos (León-Vigara, 2012).

AGRADECIMIENTOS: A J. Mayné y el personal del Centro de Recuperación de Fauna Salvaje de Torreferrussa por la cesión del ejemplar objeto de la presente nota y la facilitación de los datos correspondientes a la fecha y lugar de hallazgo.

REFERENCIAS

- Feriche, M. 2009. Culebra de herradura – *Hemorrhois hippocrepis*. In: Salvador, A. & Marco, A. (eds.), *Enciclopedia Virtual de los Vertebrados Españoles*. Museo Nacional de Ciencias Naturales, Madrid. <<http://www.vertebradosibericos.org/>> [Consulta: 25 junio 2013].
- León-Vigara, R. 2012. Culebra de herradura *Hemorrhois hippocrepis* Linnaeus, 1758. In: Sánchez-Tojar *et al.* (eds.), *Anfibios y reptiles de Marruecos y Sahara Occidental*. <http://www.moroccoherps.com/ficha/Hemorrhois_hippocrepis/> [Consulta: 2 junio 2013].
- Lesparre, D. 2001. Un caso de albinismo en culebra de escalera (*Elaphe scalaris*). *Boletín de la Asociación Herpetológica Española*, 12: 17-18.
- Rivera, X., Arribas, O. & Martí, F. 2004. Anomalías pigmentarias en las especies de reptiles presentes en la península ibérica, islas baleares i canarias. *Butlletí de la Societat Catalana d'Herpetologia*, 15: 76-88.
- Rivera, X., Escoriza, D., Maluquer-Margalef, J., Arribas, O. & Carranza, S. 2011. *Amfibis i rèptils de Catalunya, País Valencià i Balears*. Lynx Edicions - Societat Catalana d'Herpetologia. Barcelona.
- Sánchez, S., Peiró, S. & Gómez-Caruaña, F. 1988. Anfibios, Peces y Reptiles. 329-376. In: Sanchis Moll, E. (ed.), *Guía de la naturaleza de la Comunidad Valenciana*. Ed. Alfons el Magnànim - Diputació Provincial de Valencia. Generalitat Valenciana. Valencia.