

CINCO CONSEJOS más para que nuestro reptil viva cómoda y largamente

Tras haber adquirido un reptil, se nos ocurren algunas preguntas como: "ya sé qué come, pero ¿cómo y cuándo le presento la comida?", "tiene un terrario para él solo, ¿pero estará bien así o mejor comprarle compañía?", "acaba de mudar y parece que va a empezar otra vez, ¿es normal que cambie la piel tan a menudo?" Y un eterno etcétera. Analizaremos estos y algunos aspectos más en cinco puntos desglosados.

POR: DR. ALBERT
MARTÍNEZ SILVESTRE.
Veterinario

Centro de Recuperación
de Anfibios y Reptiles de
Catalunya (CRARC)



1) TEMPERATURA

Los cambios suaves de temperatura son perfectamente soportados por la mayoría de especies y, en particular, las que invernan naturalmente. Sin embargo, los cambios bruscos pueden ser causa de enfermedades graves. Cada reptil ha de alojarse dentro de un margen térmico óptimo para la especie. Pero hemos de saber que:

- **En invierno, muchas tortugas invernan.** Las tortugas acuáticas, si consiguen instalarse en áreas con agua líquida, nunca estarán más frías que en el exterior, por lo que bajo el agua están más calientes que fuera, donde hiela.

- **El calor** no sólo despierta el apetito, sino que **activa la digestión**. O sea, una serpiente puede estar suficientemente caliente

como para tener hambre y cazar,



Tortugas hibernando bajo el hielo.

pero ese calor puede ser insuficiente como para activar su digestión. En ese caso, a los pocos días puede tener problemas digestivos que le provoquen vomito, hinchazón ventral e incluso la muerte.

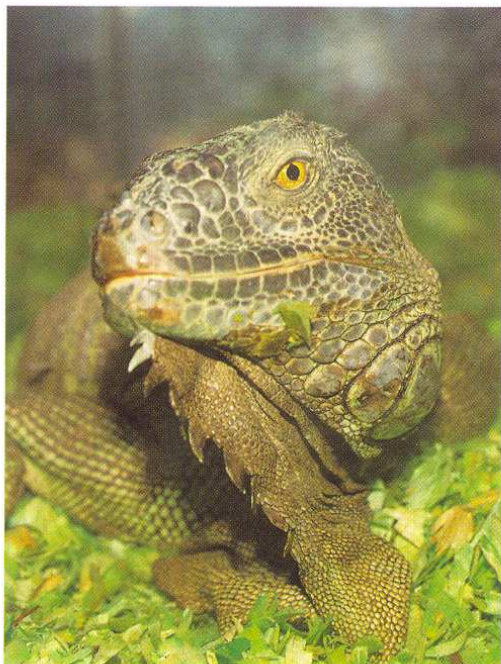
- La temperatura y la humedad a la que se encuentra el animal ejercen un importante efecto **beneficioso para la muda**. Normal-

mente, los reptiles cambian sus temperaturas preferibles durante momentos de su vida diaria. La muda parece ser que enfría al reptil y, por tanto, debería poder tener acceso a una zona más caliente. Se ha observado que la serpiente jarretera (*Thamnophis sirtalis*), en la que la temperatura corporal óptima es de 20 a 32 °C, después de comer está de 24.0 a 31.6 °C y durante la muda puede encontrarse a 15.8 o 26.0 °C. Este factor se repite en numerosas especies, por lo que podría generalizarse diciendo que, durante la digestión, la temperatura corporal se eleva y, durante la muda, tiende a disminuir.

La temperatura corporal óptima es de 20 a 32 °C, después de comer está de 24.0 a 31.6 °C y durante la muda puede encontrarse a 15.8 o 26.0 °C. Este factor se repite en numerosas especies, por lo que podría generalizarse diciendo que, durante la digestión, la temperatura corporal se eleva y, durante la muda, tiende a disminuir.

La temperatura corporal óptima es de 20 a 32 °C, después de comer está de 24.0 a 31.6 °C y durante la muda puede encontrarse a 15.8 o 26.0 °C. Este factor se repite en numerosas especies, por lo que podría generalizarse diciendo que, durante la digestión, la temperatura corporal se eleva y, durante la muda, tiende a disminuir.





2) LA MUDA

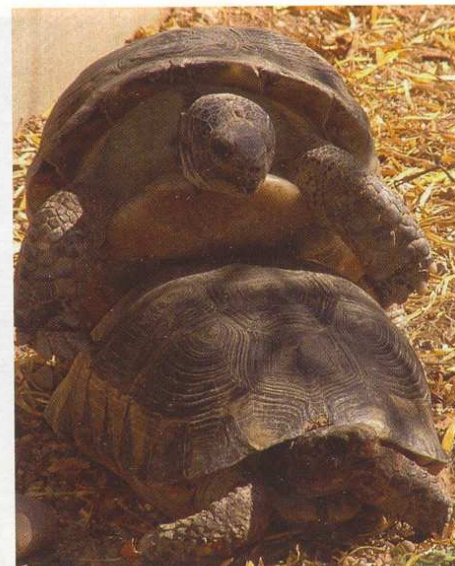
Para mudar, necesitan el contacto con objetos abrasivos que se encuentren en su entorno y les faciliten el desprendimiento de la piel que están renovando. En consecuencia, una condición indispensable de la decoración es la de **facilitar la muda del reptil**. Si estas superficies rugosas no están en el terrario, les será difícil mudar y pueden darse persistencias del tejido cutáneo inservibles para el cuerpo del animal.

Esto favorece la instauración de enfermedades de la piel de origen bacteriano y/o fúngico. Para ello se utilizan rocas, ramas o similares (naturales, plásticas o de fibra de vidrio). La frecuencia de muda varía considerablemente entre especies, edad, período de crecimiento, balance endocrino y factores externos al reptil. El reptil joven mudará mucho más a menudo que el reptil adulto. Como la muda es consecuencia del crecimiento, a edades tempranas las iguanas y muchas serpientes pueden mudar hasta una vez al mes. Cuando se detiene el crecimiento, las mudas también se espacian mucho más.

3) DENSIDAD ÓPTIMA

Colocar varios ejemplares juntos, aunque sean de distintas especies entra dentro de lo que se conoce como enriquecimiento ambiental, concepto ampliamente desarrollado en mamíferos y aves de colecciones zoológicas modernas de todo el mundo, pero que, en reptiles, todavía es incipiente.

Esta técnica complementa los parámetros básicos de mantenimiento de un reptil, proporcionando situaciones diferentes, retos o variedad ambiental a una vida en cautividad con frecuencia demasiado lineal o aburrida.



Tortugas copulando debido a la activación primaveral.

Este nuevo concepto de gestión de nuestro terrario puede ser aplicado tanto si sólo disponemos de un ejemplar como si existen varios en la instalación, en cuyo caso aún es más aconsejable aplicar este tipo de técnicas. Sin embargo, no todas las especies son idóneas para juntar varios ejemplares. Las iguanas, por ejemplo, han de estar separadas o evitar la presencia de varios machos juntos. Cada especie tiene su límite de densidad tolerable y depende del tipo de animal, de la instalación donde esté y el momento en que se haga.

● **Las especies gregarias toleran altas densidades.** Sin embargo, es mejor nunca superar el número de tres ejemplares de una misma especie para evitar transmisión de enfermedades, etc...

● **Las especies solitarias no toleran densidades,** pero siempre buscan pareja en la época de celo. Pueden juntarse machos y hembras de vecinos o amigos durante unos días y después recuperar a los animales.

4) CÓMO OPTIMIZAR LA ALIMENTACIÓN

● **Ofrecer variedad** de ingredientes en la dieta.

● **No caer en la monotonía,** tanto de tipo de dieta (siempre grillos) como de cantidad (siempre 10 grillos) o frecuencia (todos los días a la misma hora).

● **Si se utilizan piensos,** intentar hacerlos "divertidos", mojándolos con zumos de frutas, escondiéndolos en el interior de flores, poniéndolos en distintos sitios cada vez que se ofrecen, etc...

● **Proporcionar dietas enriquecidas en minerales** en los reptiles en crecimiento, mientras que espaciar la frecuencia en los reptiles adultos (ayuno un día a la semana).

Una condición indispensable de la decoración es la de **facilitar la muda del reptil.** Sin ellas, les será difícil mudar

● **Realizar controles veterinarios** anuales a fin de asegurar que la dieta está ajustada a las necesidades del individuo (evitar el raquitismo en jóvenes o la obesidad en adultos).

● **En primavera,** los reptiles gastan más energía que durante la hibernación. La causa de ello es la tremenda actividad ligada al proceso de reproducción (peleas, búsqueda de hembras, puestas, etc...). Para ello, la alimentación primaveral ha de ser rica y variada.

5) ¿QUÉ HACER CON UN ENFERMO?

El reptil enfermo ha de retirarse de inmediato del resto del grupo e instalarlo en un terrario "hospital". Allí debe procurarse una fácil alimentación y empezar el proceso diagnóstico, para lo cual deberemos ponernos en contacto con un veterinario de confianza.

Lo mejor es un veterinario que se dedique a animales exóticos con experiencia contrastada. Él decidirá qué pruebas serán necesarias y cuál será el tratamiento adecuado. También él nos asesorará sobre el tratamiento y cómo administrarlo.

Muchos propietarios son capaces de pincharle a su mascota los medicamentos prescritos. Si eso no es posible, la hospitalización puede hacerse en la clínica veterinaria de confianza.

Si el reptil muere, deberá realizarse una necropsia lo más rápidamente posible. Esta necropsia debería hacerla también un veterinario experimentado, puesto que muchas lesiones pasan desapercibidas en ojos de propietarios que hacen su primera o segunda necropsia. Si finalmente la realiza el propietario, es muy importante que pueda sacar fotos digitales de la necropsia e incluir las principales vísceras del reptil en alcohol o formol. Estas pruebas pueden remitirse al veterinario y él podrá realizar las pruebas pertinentes para conocer la causa de muerte del reptil y prevenir que mueran otros del mismo modo.

La realización de estudios en los reptiles muertos nos servirá para evitar la repetición del desastre y poner las medidas preventivas oportunas. ●

